

## FEATURES

1. Djup diffusor
2. Supertunn koncentrerat stylingmunstycke på 6 mm
3. Utjämmande koncentrerat munstycke
4. Ultra Cold Freeze-knapp (Kallluft)
5. Super Smooth-joniseringsknapp
6. Temperaturkontroll
7. PÅ/AV och hastighetskontroll
8. Joniseringslampta
9. Professionell elmotor
10. Supertyst ljuddämpare och filter

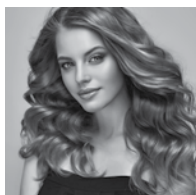
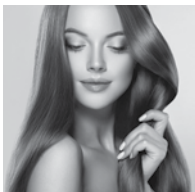


## SUPER SMOOTH-joniserare

PROGLOSS 5500 har en kraftfull jonisk stråle med två stylinginställningar för ultimata lyster.

### Jämna, släta stilar

Dela upp ditt hår i flera prydliga sektioner. Växla joniseraren till **SMOOTH**. Håll fönen ovanför håret så att luftflödet riktas ned längs hårstråna från rot till topp. Det hjälper till att stänga hårets yttersta lager. Det här förbättras ytterligare med en borste (ingår inte). För hårfönen tillsammans ned längs hårstråna mot hårtopparna. Tryck och håll inne Ultra Cold Freeze-knappen för att kyla ned sektionen och fixera stilen.



### Stilar med volym

Dela upp ditt hår i flera prydliga sektioner. Växla joniseraren till **VOLUME**. Lyft upp håret med en borste (ingår inte) eller fingrarna, bort från hårbotten. Torka håret under för att bygga upp volym. Tryck och håll inne Ultra Cold Freeze-knappen för att kyla ned sektionen och fixera stilen. Alternativt

kan du vända huvudet mot golvet så att håret faller bort från hårbotten och hålla hårfönen uppåt och torka mot hårbotten.

## PROGLOSS™ SUPER SMOOTH OILS

Alla produkter i hårvårdsutbudet från Revamp har ingjutsits med **PROGLOSS™ SUPER SMOOTH OILS**, som är berikade med **argan, keratin och kokosnöt** för att ge ultimata mjukhet och lyster.

## DIFFUSOR OCH KONCENTRERARE

### Djup diffusor

Den djupa diffusorn sprider ut värmen brett, i stället för att koncentrera den på ett område. Diffusorn rekommenderas för dig med lockigt eller vågigt hår. När den används med en låg värmeinställning hjälper den till att lyfta ditt hår varsamt så att lockarna inte blir frissiga eller hoptrasslade. Det här ger håret volym och studs. Sätt fast den djupa diffusorn vid hårfönens ände och luta den uppåt. Ta en sektion av ditt hår och placera det i diffusorn. Om du skruvar håret först blir vågorna mer definierade.

### Munstycken för styling och utjämning

Med de koncentrerade munstyckena kan du styra luften som kommer ut ur hårfönen, för att kontrollera friss och precision när du stylar. Rikta munstycket mot håret, med några centimeters mellanrum mellan munstycket och håret. Om du använder en rundborste drar du så tätt som möjligt för att få bästa resultat när du stylar. Det supertunna munstycket på 6 mm blåser varmluft direkt på hårrötterna och bidrar till mer volym i din frisyr.

## BRUKSANVISNING

- Tvätta och balsamera håret som vanligt.
- Krama ur överflödigt fukt med en handduk och kamma igenom håret för att trassla ut det.
- Applicera värmeskyddspray innan du torkar.
- Anslut produkten till en strömförsörjning på 220–240 V.
- Använd fönen utan munstycke för att snabbt torka håret.
- Om du vill använda stylingmunstycket aktiverar du hårfönen genom att använda hastighetsknappen på handtaget.
- För precisionstorkning kan du använda antingen det supertunna 6 mm-stylingmunstycket eller det utjämnande munstycket.
- Om du vill använda hårfönen med stylingtillbehören behöver du se till att den är avstängd och sval. Sätt sedan fast munstycket eller diffusorn genom att klicka fast det tillbehör du vill använda längst ut på hårfönen tills det sitter fast ordentligt. **Använd låg/medium värmeinställning när du använder stylingtillbehören.**
- Justera värme- och hastighetsknapparna på handtaget till önskad inställning (högre inställning för värme och hastighet för torkning, lägre inställning för styling).

HASTIGHET	
0	AV
I	Medelhög hastighet
II	Hög hastighet
VÄRME	
§	Låg värme
§§	Medelhög värme
§§§	Hög värme (för snabbare torkning)

- Om du vill använda joniseraren väljer du **'SMOOTH'** för slimmade stilar eller **'VOLUME'** för stilar med volym (se ovan). Om du vill stänga av joniseraren för du knappen till mittenläget.

- Om du vill använda Ultra Cold Freeze-kallluft trycker du på och håller inne knappen på hårförens framsida. Det här svalkar håret och hjälper till att definiera stilen.
- När du har använt klart hårförens stänger du av dem genom att ställa in hastighetsläge 0. Koppla ur sladden och låt hårförens svalna innan du lägger undan den.

Följ oss på [revamphair.com](http://revamphair.com) för att de få de senaste tipsen och råden om ditt hår.

## RENGÖRING OCH UNDERHÅLL

- Stäng av apparaten, dra ut sladden från vägguttaget och låt den svalna helt innan den rengörs.
- Torka av alla ytor med en fuktigt trasa. Använd inte skarpa slipmedel eller rengöringsmedel.
- Sänk inte ned apparaten i vatten eller annan vätska.
- Se till att alla delar torkas noggrant med en mjuk handduk innan du använder apparaten igen.
- För att undvika skador på sladden ska den inte viras runt apparaten. Förvara alltid sladden löst nära apparaten.
- Förvara på en sval och torr plats.

### Rengöra filtret (egenskap 10)

- För att bibehålla högsta prestanda för produkten och förlänga motorns livstid är det viktigt att regelbundet ta bort damm och smuts från det bakre gallret och rengöra filtret.
- För att ta bort: Vrid det bakre gallret moturs (enligt markeringen på gallret) och dra ut.
- För att rengöra: Rengör med en mjuk borste och sätt tillbaka gallret.
- För att sätta tillbaka: Rikta in gallrets märkningar med platserna i höljet (på hårförens) och vrid medurs.

**ANVÄND INTE APPARATEN UTAN ATT FILTRET ÄR PÅ PLATS**

## VIKTIGA SKYDDSÅTGÄRDER

- Apparaten kan användas av barn från 16 år och uppåt. Personer med nedsatt fysisk, sensorisk eller mental förmåga får inte använda den här produkten. Personer som saknar erfarenhet och kunskap kan använda produkten om de har fått övervakning/instruktioner och förstår riskerna som föreligger. Barn får inte leka med apparaten. Rengöring och användarunderhåll får inte utföras av barn om de inte är äldre än 16 år och övervakas. Håll apparaten och sladden åtkomliga för barn under 16 år.
- **WARNING:** För ytterligare skydd rekommenderas installation av en jordfelsbrytare (RCD) med en märkutlösningström som inte överskrider 30 mA. Be en elektriker om råd.
- Se alltid till att den spänning som ska användas motsvarar den spänning som anges på enheten innan du ansluter apparaten till eluttaget.
- APPARATEN MÅSTE KOPPLAS BORT FRÅN VÄGGUTTAGET NÄR DEN INTE ANVÄNDS.
- **WARNING:** Apparaten får inte tas in i badrum. Den ska inte användas i närheten av badkar, handfat eller andra kärl som innehåller vatten.
- Apparaten får inte användas utomhus.
- Låt ingen del av apparaten komma i kontakt med asinset, nacke eller hårbotten.
- Var försiktig så att inlopps- och utloppsgaller inte blockeras på något sätt vid användning, eftersom det kommer att leda till att enheten stannar automatiskt. Se till att inloppsgallret är fritt från hinder, såsom damm från hushålllet, löst hår etc.

**ANVÄND INTE APPARATEN UTAN ATT FILTRET ÄR PÅ PLATS**

- Använd inte apparaten när du är sömning eller när du sover.
- Lämna inte apparaten obevakad när den är ikopplad.


- Ställ inte ned apparaten medan den fortfarande är på.
- Använd inte apparaten med våta händer.
- Placera inte apparaten på mjuka möbler eller material, till exempel mattor, sängkläder, handdukar, mattor med mera.
- Använd inte apparaten om aerosolprodukter (spray) används eller om syretillförsel pågår.
- Använd inte förlängningsladd med den här apparaten.
- Låt inte sladden hänga över kanten på ett bord eller en bänk, och låt den inte komma i kontakt med varma ytor.
- Bär inte apparaten i strömsladden.
- Linda inte sladden runt enheten. Kontrollera regelbundet att sladden inte har några tecken på skador.
- Om strömsladden skadas ska du omedelbart sluta använda apparaten och returnera den till närmaste auktoriserade återförsäljare för reparation eller utbyte, för att undvika risker.
- Använd inte apparaten om den är skadad eller inte fungerar som den ska.
- Använd inte andra tillbehör än de som medföljer till den här produkten.
- Ta inte isär apparaten. Det finns inga delar som går att underhålla inuti.
- Låt apparaten svalna innan du rengör och ställer undan den.

## 3 ÅRS GARANTI

FKA Brands Ltd garanterar att denna produkt är fri från defekter i material och utförande under en period på 3 år från inköpsdatumet, med de undantag som framgår nedan. Denna produktgaranti från FKA Brands Ltd täcker inte skador som orsakats av felaktig användning eller värdslöshet, liksom olyckshändelser, användningen av icke godkända tillbehör, ändring av produkten, eller andra förhållanden som ligger utanför FKA Brands Ltd:s kontroll. Denna garanti gäller endast om produkten köps och används i Storbritannien/EU. En produkt som kräver modifiering eller anpassning för att den ska kunna användas i ett annat land än det land där den har konstruerats, tillverkat, godkänts och/eller auktoriserats, eller reparation av produkter som skadats av dessa modifieringar, omfattas inte av denna garanti. FKA Brands Ltd ansvarar inte för någon typ av oavsiktliga, indirekta eller speciella skador.

För att få garantiservice på din produkt returnerar du produkten med betalt porto till ditt lokala servicecenter tillsammans med ditt daterade försäljningskvitto (som inköpsbevis). Efter mottagandet kommer FKA Brands Ltd att reparera eller byta ut din produkt vid behov och returnera den till dig med porto betalt. Garantin gäller endast via servicecenter. Service av denna produkt utförd av någon annan än servicecentret upphäver garantin. Denna garanti påverkar inte dina lagstadgade rättigheter. Du hittar ditt lokala servicecenter på [www.revamphair.com/servicecentres](http://www.revamphair.com/servicecentres)

### Förklaring av WEEE

 Denna märkning anger att denna produkt inte ska kasseras med annat hushållsavfall i hela EU. För att förhindra eventuell skada på miljön eller på människors hälsa på grund av okontrollerad avfallshantering ska produkten eventuellt skada på miljön eller på människors hälsa på grund av okontrollerad avfallshantering ska produkten återvinnas på ett ansvarsfullt sätt, för att främja en hållbar återanvändning av materialresurserna. Frånvarnande lämpliga retur- och insamlingssystem, eller kontakta återförsäljaren där produkten köptes för att returnera den förbrukade enheten. De kan ta hämd om den här produkten för en miljöåtervinning.